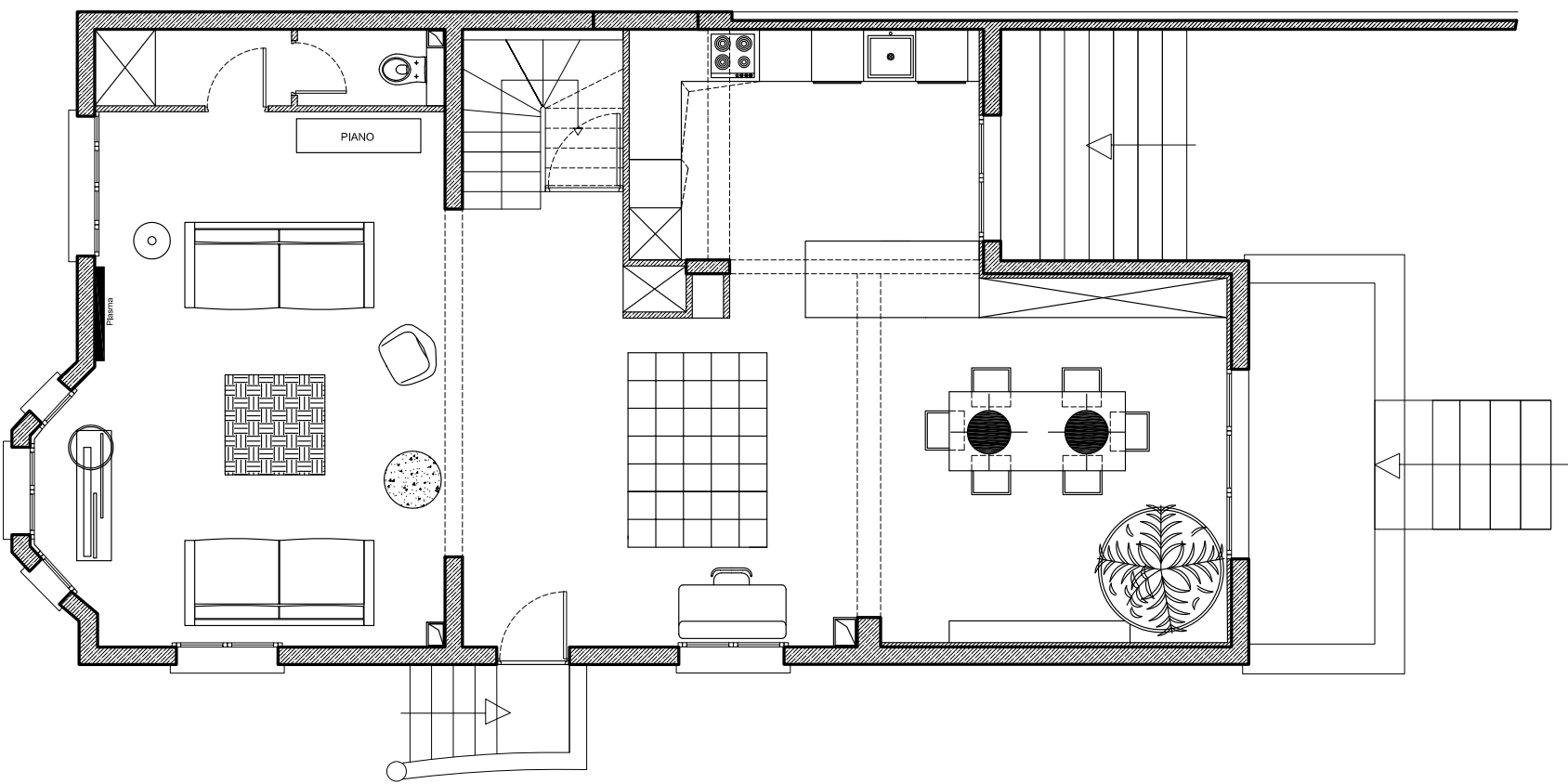


MIXITÉ BIEN ORDONNÉE

À SAINT-MAUR-DES-FOSSÉS, L'AGENCE EXCEPT DESIGN A ENTIÈREMENT RESTRUCTURÉ CETTE HABITATION POUR LA TRANSFORMER EN UNE MAISON DESIGN ET COLORÉE OÙ IL FAIT BON VIVRE. ICI, LES TERMES « HARMONIE » ET « DÉPARÉILLÉ » S'UNISSENT PARADOXALEMENT DANS UNE MIXITÉ DRÔLEMENT BIEN ORCHESTRÉE.

TEXTE# Laurine Abrieu# PHOTOS ExceptDesign#



Plan du rez-de-chaussée.

Qui a dit qu'un espace dépareillé ne pouvait pas être harmonieux ? Sûrement pas Samuel Elbilia, directeur et fondateur de l'agence Except Design, chargé de remodeler l'intégralité de cette maison individuelle située en banlieue parisienne. À partir de cet intérieur obstrué par des cloisons et des murs porteurs, il a réalisé un espace spacieux où du mobilier éclectique côtoie des accessoires de décoration colorés dans une ambiance décalée à souhait. Un charmant bazar organisé que ce jeune architecte d'intérieur, passionné par son métier, s'est fait un plaisir de nous conter.

Qui sont les clients de ce projet ? Il s'agit d'une famille composée de cinq personnes : les parents, d'une quarantaine d'années, et leurs trois enfants qui ont respectivement 3, 6 et 7 ans. Ayant fait l'acquisition d'une maison individuelle située à Saint-Maur-des-Fossés, les clients voulaient réaliser des travaux afin d'avoir une maison qui corresponde à leur personnalité. Le couple souhaitait rénover son habitation sans avoir une idée vraiment précise du résultat. C'est après avoir consulté notre site Internet que les propriétaires, interpellés par les divers projets réalisés par l'agence, nous ont contactés. C'est ainsi que l'histoire de ce chantier a commencé...

Quel était le cahier des charges ? Le cahier des charges s'articulait autour de quatre axes distincts mais complémentaires. Notre mission était de donner à cette maison une identité design et colorée, de lui conférer un esprit d'ouverture et d'espace, de concevoir une cuisine fonctionnelle et esthétique en harmonie avec le reste de l'habitation, tout en menant une réflexion ludique et intelligente autour de l'aménagement d'espaces de vie et de jeux pour les enfants.

Comment était l'espace à l'origine ? L'intégralité de la maison, 160 m² sur deux niveaux de 80 m² chacun, était à refaire. Avant, l'espace du rez-de-chaussée était encombré de murs porteurs et de cloisons. J'ai donc fait venir un bureau d'études techniques afin de juger de la faisabilité de détruire, ou non, un ou plusieurs de ces éléments. Comme il ne s'agissait pas d'une maison Phénix, il était possible de casser certains des murs porteurs, ou même de déplacer les cloisons, sous réserve de rajouter des IPN en hauteur afin de les remplacer et de solidifier l'ensemble. Ce que nous avons fait. Ces IPN ont ensuite été complètement fondus dans le décor grâce à des faux plafonds. Ce parti pris a permis de restructurer l'espace et de créer une grande pièce à vivre, façon



1/ Un tapis galets vient recouvrir le parquet. Pour jouer avec les formes, le lampadaire a été choisi pour son abat-jour artistique aux jolies arabesques. 2/ Le séjour est occupé par un bureau design pour enfant et se situe tout près du coin bureau pour adultes à la touche rétro.





Un tapis graphique et coloré a été placé au centre de la pièce.

1



Autour de quelle idée fondatrice ce projet a-t-il été articulé ?

La décoration générale de la maison s'est entièrement articulée autour du papier peint, aux couleurs vintage et à l'imprimé graphique, choisi pour revêtir un pan de mur dans la salle à manger. Rigolo, amusant, ludique, il nous a donné envie de créer un endroit décalé. Dans la salle à manger par exemple, un jeu de formes et de couleurs a été mis en place en associant des chaises aux styles et aux nuances complètement disparates. Au plafond, les jumeaux de la pièce sont des luminaires qui donnent une dimension toute particulière à l'endroit. Tout comme la salle à manger, le salon est dépareillé. On y retrouve le jaune moutarde du papier peint sur l'un des canapés. Il fait face à un autre sofa gris, plus discret. Les coussins ont la même forme carrée mais leur robe est différente pour plus de dynamisme. Afin de

rappeler les notes bleues du coin repas, une chaise rétro vient agrémenter le tableau. Par sa couleur électrique, son revêtement glamour et son piètement doré, elle apporte beaucoup de style à la pièce. De même, le pouf extravagant aux poils de différentes longueurs peut se vanter d'avoir un vrai look déco ! Dans la cuisine, la crédence colorée donne toute sa profondeur à la pièce. En fait, de façon générale, le fond est sobre, l'originalité et la couleur sont portées (et apportées !) par le mobilier et la décoration volontairement originale et décalée qui donne vie à l'espace, mais lui offre également une identité propre, impossible à trouver dans un autre intérieur.

Que recherchez-vous en mélangeant tous ces styles et ces couleurs ?

Notre ambition principale était de réussir à créer un endroit dépareillé mais harmonieux. En laissant

1/ et 2/ Dans la salle à manger, un réel jeu de formes et de couleurs a été mis en place. Bleu, jaune, violette, blanche, noire, en plastique, en métal, en bois... Chaque chaise est unique. Au-dessus du buffet, le mur a été revêtu d'un papier peint aux couleurs vintage et à l'imprimé graphique. 3/ L'entrée de cette cuisine au mille rangements est composée d'un îlot central à droite et d'un mur ardoisé à gauche sur lequel il est possible d'écrire à la craie. Ludique et pratique pour les recettes ! Derrière ce mur, une bibliothèque a été astucieusement aménagée.

2



« open space », où se côtoient, esthétiquement et fonctionnellement, la salle à manger, le salon et la cuisine. Une aire de jeux pour les enfants a même été aménagée avec un mur ardoisé, une bibliothèque et un petit bureau. Elle assure la transition entre la salle à manger et le salon.

Quelles contraintes avez-vous rencontré dans la réalisation de ce projet ?

La démolition des murs porteurs et le déplacement des cloisons ont sans nul doute été les contraintes techniques les plus compliquées du projet. Autre difficulté majeure : aménager intelligemment un open space de 80 m² tout en longueur où il était important de bien agencer quatre lieux de vie complètement distincts au sein d'un même espace.

3



Loin de toutes les couleurs du séjour, la chambre à coucher offre un nouvel univers déco, rempli de calme et de douceur.



Avant

Dans la salle de bains, place à l'épuration. Fonctionnelle, elle accueille une douche à l'italienne mais aussi un bain à remous.



Avant



➤ libre cours à ce parti pris esthétique, nous avons réalisé un espace pas comme les autres, avec un univers pétillant et plein d'originalité, où il fait bon vivre.

Côté matières et revêtements, vers quels éléments se sont portés vos choix ?

Toute la menuiserie est faite en médium à peindre, de la même couleur que les murs, afin de fondre l'ensemble. Nous avons en effet préféré opter pour des matériaux simples et sophistiqués, discrets et élégants, tout simplement pour ne pas charger excessivement cette grande pièce déjà bien habillée par le mobilier et la décoration. Nous avons donc, par exemple, privilégié le parquet au sol au rez-de-chaussée, ainsi qu'un carrelage grès cérame dans la cuisine. Laquée de blanc, celle-ci s'impose avec son plan de travail noir en pierre de Hainaut.

Comment se sont déroulés les travaux à l'étage ?

Comment s'organise-t-il ?

Installés dans l'escalier, des spots encastrables créent un chemin vers l'étage. Un couloir donne accès aux quatre chambres à coucher ainsi qu'à la salle de bains et aux WC. Nous avons choisi une décoration beaucoup plus sobre à l'étage. La chambre parentale n'existait pas il y a peu de temps, donc nous avons créé une extension de 16 m² pour la créer. Pour la salle de bains, place à l'épuration. Fonctionnelle, elle accueille une douche à l'italienne mais aussi un bain à remous. Afin de lui apporter une touche plus déco, le grès cérame, qui recouvre les murs et nous plonge dans une ambiance naturelle, a été agrémenté d'une belle mosaïque.

De quoi êtes-vous le plus fier dans ce projet ?

Personnellement, je suis particulièrement fier d'avoir répondu aux attentes du client, d'avoir

trouvé des solutions techniques pertinentes en démolissant ces murs porteurs et ces cloisons qui obstruaient l'espace, mais également d'avoir réussi à harmoniser un lieu complètement décalé. ■■■



SAMUEL ELBILJA

« L'architecture est pour moi une vocation qui m'habite depuis toujours. » Passionné, Samuel Elbilja, 25 ans, a suivi une formation en architecture, design d'espace et infographie 3D. Il a créé en 2009 son agence d'architecture d'intérieur, Except Design, avec laquelle il réalise des projets résidentiels et tertiaires marqués par son écriture contemporaine.